

Continuïtat del paisatge del cel i del mar. Casa situada a la badia del port d'Eivissa. Estructurada al voltant d'un volum central circular.



MAR I CEL A EIVISSA

Un volum central que conté el bany petit separa la sala de la cuina i l'entrada principal. Darrere d'un dels sofàs hi ha una consola de ferro que fa el servei de moble bar.

La paret central de la sala s'ha dissenyat en funció de la llar de foc, tota la llargada, i recolzada en un prestatge seguit i lineal on

considerant-la una peça escultòrica situada al mig de les quals es disposen diferents elements decoratius i funcionals.

S'han distribuït als
sofàs en forma de U i
de cara a la llar de foc.
Es tracta del model Gil
de Perabell empieçat
amb cotó de quadres
de color blau i beis.
Com a taule de centre
s'hi han col·locat tres
tauletes iguals, el
model Summa de Stoa.
A l'esquerra apareix

un llum amb un tripode
de fusta com a suport.
I damunt el prestatge
un altre so llum de
bola il·luminada. El
teixe s'ha cobert amb
una caxxa de fusta
natural envernada amb
una tela de cotó. La
televisió i l'equip de
música s'han col·locat
a l'esquerra.





Darrere del sofà queda un espai de circulació que dona pas a un dormitori. El moble de la paret és de fusta de sicòmor; disseny de David Carrasco, es ven a Ten. Les taules auxiliars Summa es componen d'un peu crouat de fusta i d'una safata rodona transportable. Entre les dues portes que condueixen als dormitoris s'han col·locat un escriptori antic i una butaca individual amb un llum de peu de disseny actual. En primer terme apareix una taula raconera de ferro i, al damunt, un

llum de sobretaula amb pantalla i peu de fusta tornejada. Tot és de Tea. Al terra, s'hi ha posat un kilim sobre el paviment de marbre sintètic provinent de subministres Eivissa. El bany petit és dins el volum rodó del centre de l'estança. S'ha utilitzat el color blanc a les parets, al paviment i al sostre. El rentamans és de vidre blanc, i l'alcata és el model Vola, dissenyada per l'arquitecte danès Arne Jacobsen als anys cinquanta. Tot prové de Tono Bago.

Situada a la badia del port d'Eivissa, amb la ciutat emmurallada com a vista de fons, el color blau de l'interior d'aquesta casa es mostra com una continuïtat del paisatge, del cel i de la mar Mediterrània.

Es tractava, en un principi, d'un pis distribuït de manera convencional. És a dir, un rectangle amb zones comunes, dormitoris i banys a l'ús. La reforma es va encarregar a l'interiorista David Carrasco i el seu equip de Ten, que va intervenir als plànols previs a l'edificació. D'aquesta manera,

cap racó no va quedar sense resoldre, tots ells han resultat veritablement funcionals i pràctics. Es van enderrocar envans, la qual cosa va obrir nous espais i àmplies zones de circulació. A l'entrada, només travessant la porta principal d'accés, s'hi van trobar una columna que formava part de l'estructura. Lluny de suposar cap problema, la van "ressaltar" fent un volum circular i posant-hi un bany de servei per a les zones comunes. S'ha pintat de mateix color blau que és la tonalitat bàsica del pis. El volum serveix com a eix de





distribució dels espais comunitaris, i està il·luminat des del sostre mitjançant una disposició circular de focus halògens. A l'esquerra hi ha la sala, un espai molt ampli i amb vistes al port d'Eivissa, de manera que el color blau de l'interior queda perfectament integrat amb les tonalitats de l'exterior, amb el cel i el mar. A la dreta de l'eix hi ha una zona de pas i immediatament una porta corredissa que condueix a la cuina amb menjador incorporat. Finalment, a la paret frontal, s'hi obren dues portes que condueixen als dos dormitoris organitzats com a suites, és a dir, cadascun amb vestidor i bany complet.

Totes les sostres de la casa tenen volums que donen forma als espais, i que han servit tanmateix per a amagar totes les conduccions d'aire condicionat i de calefacció.

A la sala rep molta importància la llar de foc. Apareix com un cub al mig de la llargada de la paret principal, i està suportada òpticament per un prestatge baix que segueix el recorregut total de la paret, i on s'han situat tots els elements audiovisuals i la llenya. Al davant s'han col·locat dos sofàs en forma de U, entapissats combinant robes llises i de quadrets, tot en blau i beix. El terra és cobert per una catifes de fibra natural envivetada de cotó, i al damunt s'han repartit tres taules auxiliars fàcilment transportables en substitució de la convencional taula de centre fixa. Darrere d'un dels sofàs hi ha una consola



La cuina s'ha distribuït de forma funcional.

Les zones de treball s'han resolt amb taulelles de sílex-tone de color de lapislàtzuli i mobles de fusta de sicòmac, per a integrar-los a l'entorn, provinent de Placat. Les aixetes són Grohe i les piques i els electrodomèstics, d'acer inoxidable. Tot l'espai rep llum natural i, pel seu tractament, es converteix en un lloc per a viure-hi còmodament.



La cuina se separa de la sala mitjançant una gran porta corredissa dissenyada en fusta de sicòmac i vidre blanc tractat a l'àcid. A dins hi ha una zona de menjador on que s'ha col·locat una taula dissenyada per David Carrasco amb estructura de ferro pintat de negre i amb la part de sobre de vidre. Les cadires de fusta aporten una pinzellada càlida i donen a la cuina un aire més de menjador. Es tracta del model Temps, de Punt Mobles. El conjunt es retalla fotogràficament sobre la paret blava del fons.

de vidre i ferro dissenyada per Carrasco, que fa les funcions de moble bar i separa l'ambient de la zona d'estar del volum central del bany.

Una bona manera d'unificar tots els ambients ha estat l'aplicació del mateix criteri de material i color als paraments verticals i al terra. Totes les parets i les portes s'han pintat de color blau amb una tècnica d'estucament patinat i encerat, i s'han deixat els sostres de color blanc, de manera que la llum natural es potencia amb generositat.

El terra s'ha pavimentat amb marbre sintètic blanc, i s'ha cobert parcialment amb catifes *kilim* i d'altres de fibres naturals. Pel que fa als banys, el color imperant és el blanc, que dóna a aquestes zones un aire asèptic i estrictament funcional. El tractament de la fusteria, tant a portes com a vestidors i armaris, s'ha fet amb fusta de sicòmor en to natural.

El mobiliari s'ha col·locat segons manaven els nous espais creats. De manera contundent i sense dubtes, un cop resoltes les estructures, només restava utilitzar el sentit comú. Peces bàsicament de disseny contemporani conviuen sense conflictes amb d'altres de caire clàssic i intemporal.

La cuina s'ha tractat com un espai per a fer-hi vida diària i per a passar-hi llargues estones. Per això és important l'aplicació de la fusta com a material càlid per excel·lència en una zona habitualment tractada amb l'asèpsia d'un laboratori només funcional. Al mateix temps, la calidesa queda compensada pel contingut fred del color blau de les parets, a joc amb el taulell de material sintèctic. Cal esmentar la manera com la taula i les cadires es retallen com un quadre a la paret del fons. ■

Fitxa decoració

Interiorisme: David Carrasco. Ten

Superfície: 180 m²

Distribució: Espai central amb menjador, bany petit i cuina menjador. Dos dormitoris *suite*, amb vestidor i bany complet.

Paviments: Marbre sintètic de color blanc. Revestiments de les parets del bany petit: Ceràmiques blanques.

Pintura parets: Estuc patinat i encerat.

Vidres portes: Vidre blanc tractat a l'àcid.

Taulell cuina: Marbre sintètic.

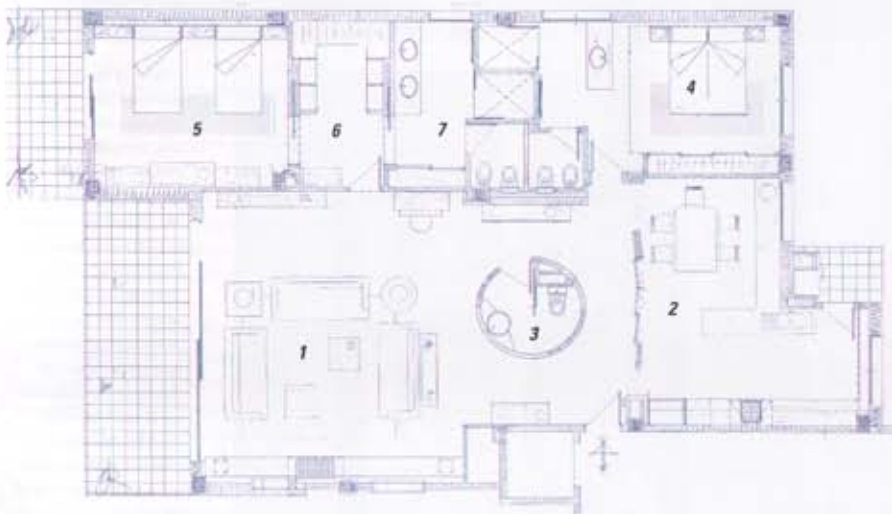
Ebenista: Fusta de sicòmor natural.

Fusteria interior: Fusta de sicòmor natural.

Alixetes: Acer inoxidable.

Serralleria: Acer inoxidable.

- Distribució**
- 1- Sala
 - 2- Cuina-menjador
 - 3- Bany petit
 - 4- Suite
 - 5- Suite
 - 6- Vestidor suite
 - 7- Bany suite



Al dormitori, una illa que conté el rentamans i fa les funcions de contenidor de calaixos per una banda separa el bany de la zona de descans i del vestidor. Aquesta illa s'ha utilitzat per a unificar tots dos espais. El mirall descansa sobre un taulell amb

una barra d'acer. Un vidre transparent fa de mampara separadora funcional. La capçalera del llit és de fusta de sicòmor. La finestra s'ha cobert amb una cortina de lamel·les de fusta del mateix to de la capçalera. Les portes de l'armari són de vidre a l'àcid.

