

El creixement desordenat de les ciutats en aquestes darreres dècades ha tingut com a conseqüència l'aparició d'uns exemples caracteritzats pel caràcter especulador i la baixa qualitat de la seva arquitectura.

Situat en un exemple d'aquestes característiques, aquest edifici proposa una nova lectura del paisatge urbà que s'argumenta a través del diàleg irònic amb les preexistències ambientals. El resultat és una volumetria que respon a cada una de les pressions del lloc amb una intel·ligent articulació de la seva forma: l'edifici s'escalona enfilant-se per una paret mitgera, es descompon en dues façanes planes de distinta altura i color, s'eleva del carrer i es junta i separa dels edificis veïns. Tot amb una sintaxi que utilitza lliurement el llenguatge del Racionalisme.

EDIFICI A L'EIXAMPLE CIUTAT D'EIVISSA

El edificio está situado en una esquina de la céntrica Avenida España que hace unos años sufrió la bárbara mutilación de sus alamedas y se convirtió en una anónima arteria vial, que no solucionó el problema del tráfico y obligó a la creación de un cinturón de ronda. Ahora se intenta probablemente de una forma estéril recuperar la personalidad perdida mediante la plantación de nuevo arbolado que, inevitablemente, está llamado a su desaparición.

La despersionalización de la Avenida, junto con sus caóticas y horribles construcciones, hace que la primera imagen que reciben los visitantes -es el acceso directo a la ciudad desde el aeropuerto- convierta en cierto el dicho de "Ibiza ya no es Ibiza".

Las premisas del proyecto fueron marcadas desde el principio por las grandes diferencias de altura en los edificios colindantes, la jerarquía de la Avenida España con respecto a la calle Abad y la Sierra, la enorme pantalla medianera de su profano edificio vecino -a pesar de que el Cine Católico hubiera existido en sus inmediaciones- y, también, la necesidad de buscar el consenso con las preexistencias y realizar una obra que, con su singularidad, emergiera del aburrido decorado urbano como una cómica y, por

qué no, bella anécdota, sin por ello abandonar los sistemas constructivos utilizados comúnmente ni caer en el folclore barato o el kitsch del postmoderno. Singularidad que se ha buscado mediante la forma, composición y color, aun en contra de que Ibiza sea la mal llamada "Isla Blanca".

El programa establecía las siguientes necesidades: uso comercial en la planta baja para una farmacia ya existente en la edificación anterior, dos plantas de oficinas y el resto de la edificación para el uso doméstico.

Las ordenanzas municipales condicionaron notablemente la volumetría del inmueble al regirse básicamente por los parámetros volumen y ocupación (de ahí la exigua altura de las plantas bajas de la ciudad que no obedecen precisamente a un mimetismo con los locales semienterrados del casco antiguo).

La solución que se adopta es la de buscar mediante el escalonamiento un nexo entre la gran altura del edificio vecino con el resto de los inmuebles colindantes, el tratamiento de las fachadas como muros exentos entre sí y la ubicación de la escalera en un segundo plano junto a la gran medianera.

La fachada en la Avenida España, como respuesta a su jerarquía, apare-



Xavier Planas
Josep Torres

1983-1987
Arquitectos: José Juan Mari
Constructor: Mariona, S.A.
Fotografía: Toni Pomar

*Perspectiva de l'Avinguda Espanya
el cantó de l'edifici i les dues façanes
A baix: planta de situació
Pàgina de la dreta: detall del
balcó a l'Avinguda*



ce desligada respecto a la de la calle secundaria, levitando de la rasante, hecho reforzado por la sombra que genera la fina marquesina. El retranqueo, permite tras de sí adivinar el volumen antes mencionado de la escalera y ser un gesto diferenciador respecto de la gran arista vertical, reforzando a la vez la idea de plano libre y desligado por su propia forma.

En relación a la calle Abad y la Sierra el edificio se cubre de un manto blanco, buscando su neutralidad a un vecino más amable y a una arquitectura menos agresiva.

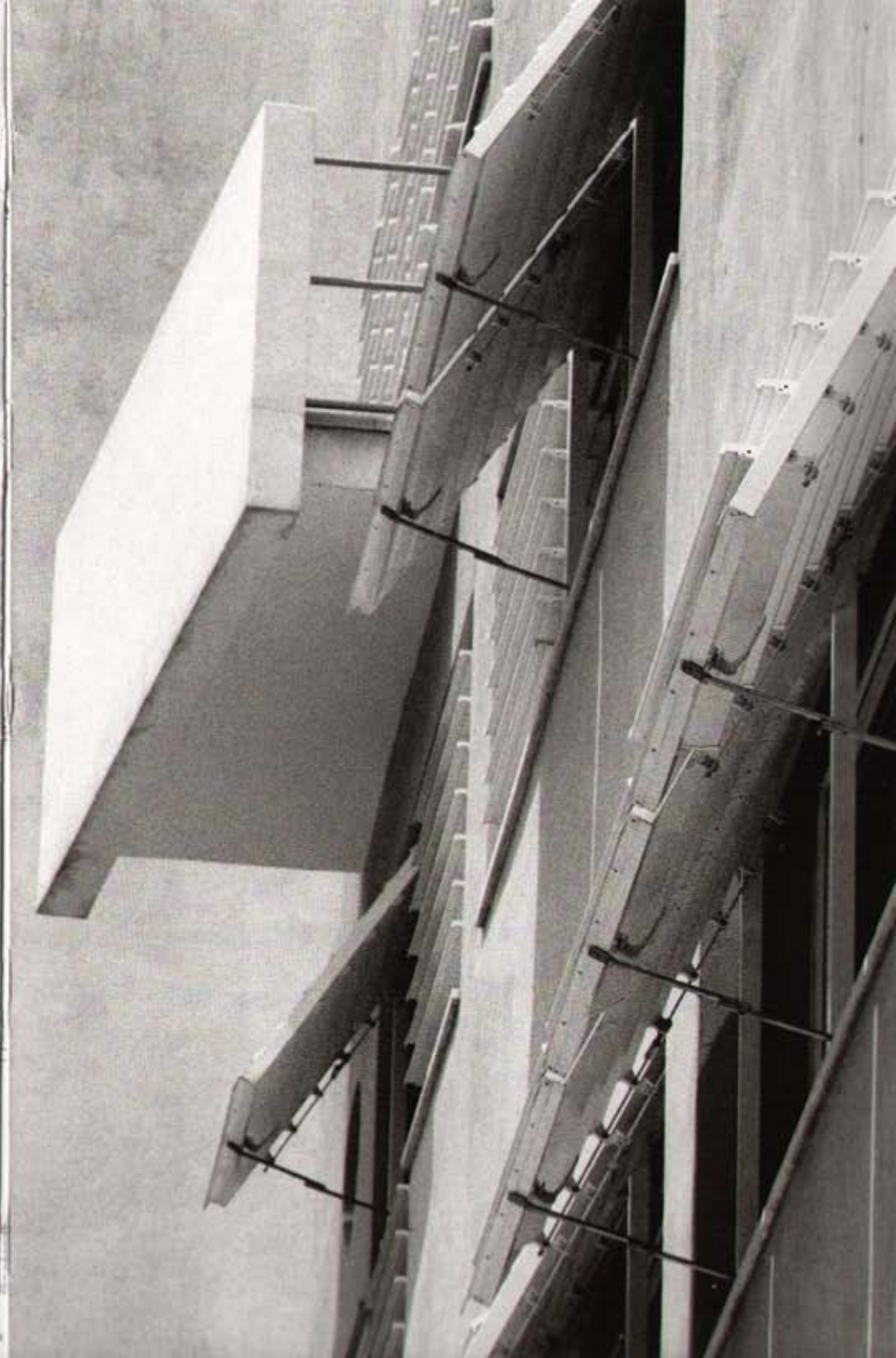
Ante el gran plano que se origina como respuesta urbana se permite, en las plantas superiores, que se manifieste el aspecto doméstico de las mismas y se utilicen como claros elementos de composición. Las terrazas generadas por el escalonado son una extensión de las viviendas y sus moradores manifiestan el uso cotidiano de las mismas. El ojo de buey en el cual cocina y sueña un navegante, el balcón que gira y busca la mirada de la catedral, homenaje al magistral remate de Le Corbusier en la casa Cook; todo ello permite a nuestro edificio buscar una mayor dimensión como respuesta urbana.

La arquitectura de los últimos treinta años en la isla de Ibiza, como exigencia social, ha manipulado y armonizado los principios básicos del racionalismo y, por ello, con su deforme crecimiento y engorde, ha dado este babilónico estado actual, no siendo precisamente su solución la búsqueda en recetas del pasado clásico el antídoto a esta cruda realidad.

El conflicto generacional hace que los hijos coqueteen con aquello contra lo que los padres lucharon y odiaron. Nuestro Manhattan Ibicenco no es precisamente un bello desastre, es más bien un horrendo desencanto. La sociedad que tanto ha colaborado en tal desencanto, nos reclama ahora buena arquitectura y ésta no consiste en dulces capiteles de colores.

A nadie le gustan los espejos y la ciudad es ni más ni menos que el reflejo de la sociedad.

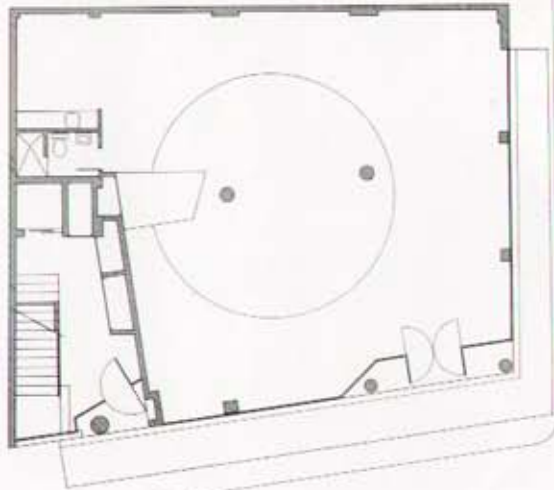
De alguna manera, quisiera lanzar mi homenaje y admiración a todos aquellos que en los últimos decenios, cuando sólo se pedía construcción, supieron hacer Arquitectura.



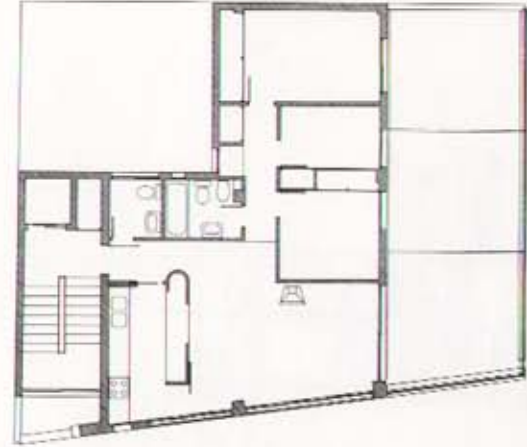
Plantes de l'edifici: les plantes baixa, primera i segona d'ús comercial, les altres dues d'ús domèstic. La col·locació de l'escala permet marcar una junta de separació amb l'edifici del costat i l'articulació de les plantes responde adequadament a les distintes altures obligades a cada un dels carrers. A la pàgina de la dreta: detalls de l'escala.



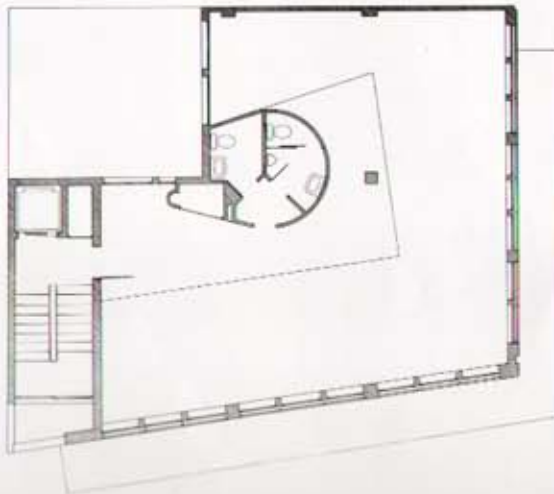
Planta baixa



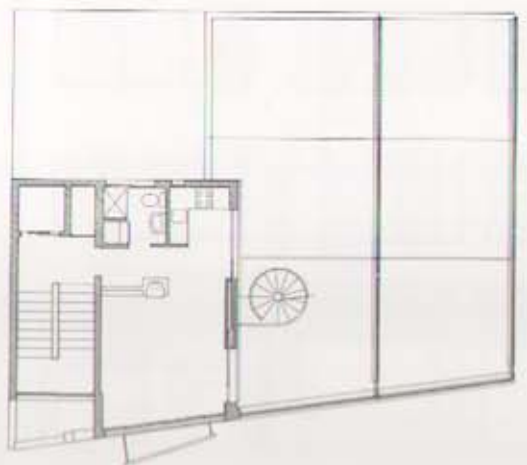
Planta 1ª



Plantes 1ª i 2ª



Planta 4ª



Façanes a l'Avinguda Espanya i al carrer Abad i de la Sierra: dos plans de distinta altura i color, separats per una junta que s'aixequen sobre la planta baixa totalment vidriada.

